



Symfonia Faktura 2013.1a

Opis zmian

Wersja 2013.1a

- **Metoda kasowa – nowy rodzaj Rejestru sprzedaży w Typach rejestrów** 3
W oknie Rejestry sprzedaży w grupie Typy rejestrów w kartotece Ustawienia pojawił się czwarty rodzaj rejestru sprzedaży - Podlega VAT +180 dni.
- **Metoda kasowa – rejestry w dokumentach sprzedaży** 3
Program został przystosowany do wypełniania pola daty wejścia do rejestru na dokumentach sprzedaży w metodzie kasowej w zależności od daty sprzedaży.
- **Operacja grupowa Zmiana statusu faktury** 3
Nowa operacja grupowa Zmiana statusu faktury dla dokumentów sprzedaży.

Wersja 2013.1

- **Kontrola biznesowa** 4
Dodano narzędzie wspierające księgowość w przedstawieniu przebiegu transakcji. Jest to zestawienie wykonywane dla dokumentów programu handlowego, z możliwością exportu do programu MS Excel.
- **E-faktury - Zgoda domniemana** 5
Umożliwiono wystawianie dokumentów w formie elektronicznej w zależności od wyboru pracy w trybie zgody domniemanej lub zgłoszenia przez kontrahenta sprzeciwu.
- **Wydruk raportu Faktura uproszczona sprzedaży** 6
Dodano nowe wydruki raportów sprzedaży - Dokument uproszczony.
- **Zmiana treści wydruku dokumentu Pro forma** 7
Dostosowano treść wydruku dokumentów Pro Forma do zmian przepisów.
- **Pozostałe zmiany** 8

Wersja 2013

- **Obsługa przelewów elektronicznych** 8
W wersji 2013 program Faktura zapewnia obsługę płatności elektronicznych i współpracę z bankami przy wymianie zleceń płatności i odbieraniu wyciągów. Operacje te są możliwe dzięki współdziałaniu programu Faktura z programem e-Dokumenty.
- **Nowe operacje grupowe kartoteki Pieniądze** 9
Obsługa kartoteki Pieniądze została wzbogacona o operacje grupowe związane z przelewami elektronicznymi.

- **Import operacji bankowych (menu Firma) 9**

Operacje bankowe można zaimportować do kartoteki pieniędzy jako wpłaty lub wypłaty. Na podstawie numeru rachunku bankowego następuje automatyczny wybór kontrahenta.
- **Zmiany w oknie rozrachunku 10**

Operacje związane z przelewami elektronicznymi dostępne są również w oknie Rozrachunek.
- **Zmiany w oknie kontrahenta 11**

Przelewy elektroniczne można przeglądać oraz zlecać również w oknie kontrahenta.
- **Zmiany w rejestrze płatności 11**

Istnieje możliwość wprowadzenia wpłaty/wypłaty do rejestru pieniężnego.
- **Nowa opcja w zestawieniu Należności i zobowiązania 12**

Wiekowanie należności i zobowiązań można teraz wykonać na konkretny dzień.
- **Reorganizacja w menu Ustawienia 12**

Poprawiona została ergonomia ustawień parametrów pracy.
- **Odświeżony interfejs użytkownika 13**

Rozwój wizerunkowy programu obejmuje odświeżenie interfejsu użytkownika. Wymieniona została ikona desktopowa programu, odświeżono ikony aplikacyjne, dodano możliwość zmiany schematu kolorów aplikacji.
- **Noty korygujące 13**

Aby umożliwić sprzedawcom towarów i usług korektę omyłek dotyczących danych sprzedawcy, danych nabywcy i oznaczeń towaru/usługi, dodano możliwość drukowania korekt w układzie not korygujących do wybranych dokumentów.
- **Nowy raport pomocniczy 14**

Raport jest pomocny przy odtwarzaniu kopii bezpieczeństwa, które nie zostały zrobione jednocześnie i status dokumentów w programie handlowym i w e-Dokumentach jest różny.



Wersja 2013.1a

Metoda kasowa – nowy rodzaj Rejestru sprzedaży w Typach rejestrów

W oknie Rejestry sprzedaży w grupie Typy rejestrów w kartotece Ustawienia pojawił się czwarty rodzaj rejestru sprzedaży - Podlega VAT +180 dni.

Dla dokumentów sprzedaży wystawianych w metodzie kasowej w dacie obowiązujących nowych przepisów dla metody kasowej (01.01.2013), pojawia się nowy rodzaj rejestru **Podlega VAT +180 dni**. Służy on do rozliczania VAT metodą kasową dla kontrahentów, którzy nie są płatnikami VAT. Należy najpierw zdefiniować rejestr o tym rodzaju w **Ustawieniach**, a następnie w czasie wystawiania dokumentu wybrać go ręcznie na zakładce **Inne**.

Data wejścia do rejestru obliczana jest jako: *data sprzedaży +180 dni*.

Rejestry sprzedaży				Zapisz	Anuluj
Skrót	Nazwa	Rodzaj	Rejestr w FK		
<input checked="" type="checkbox"/>	rSKE Sprzedaż Korekty Eksportu	Eksport 0%			
<input checked="" type="checkbox"/>	rSKV Sprzedaż Korekty VAT	Podlega VAT			
<input checked="" type="checkbox"/>	rSNV Sprzedaż Nie Podlegająca VAT	Nie podlega VAT			
<input checked="" type="checkbox"/>	rSPD Sprzedaż Detaliczna	Podlega VAT			
<input checked="" type="checkbox"/>	rSPE Sprzedaż Eksport	Eksport 0%			
<input checked="" type="checkbox"/>	rSPN Sprzedaz vat plus	Podlega VAT			
<input checked="" type="checkbox"/>	rSPV Sprzedaż VAT	Podlega VAT			
<input checked="" type="checkbox"/>	rSVN nowyVAT	Podlega VAT (+180...	rejestr w FK		
		Nie podlega VAT			
		Podlega VAT			
		Eksport 0%			
		Podlega VAT (+180dni)			

Metoda kasowa – rejestry w dokumentach sprzedaży

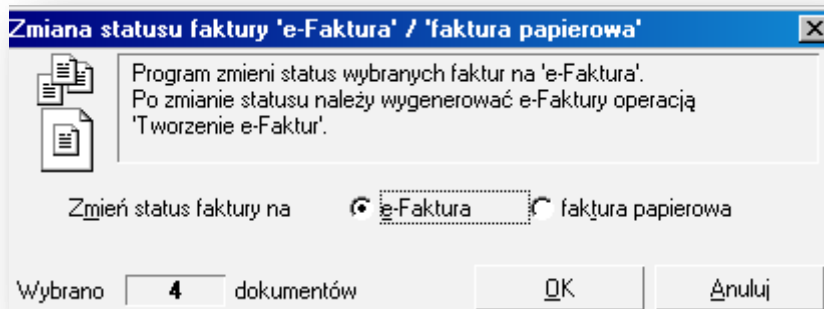
Program został przystosowany do wypełniania pola daty wejścia do rejestru na dokumentach sprzedaży w metodzie kasowej w zależności od daty sprzedaży.

- Dla dokumentów na których data sprzedaży jest równa 01.01.2013 lub późniejsza, program nie przypisuje automatycznie rejestru VAT po 90 dniach.
- Jeśli data sprzedaży na dokumencie jest wcześniejsza niż 01.01.2013, to data wejścia do rejestru wypełnia się automatycznie wartością '*data sprzedaży + 90 dni*'.

Operacja grupowa Zmiana statusu faktury

Nowa operacja grupowa Zmiana statusu faktury dla dokumentów sprzedaży.

W kartotece dokumentów sprzedaży po wybraniu polecenia **Operacje** można wykonać dla zaznaczonych dokumentów operację grupową zmieniającą status faktur. Jest to możliwe po nadaniu w programie Symfonia e-Dokumenty uprawnienia **Zmiana rodzaju faktury z e-faktury na dokument papierowy**.



Po zmianie na e-faktury należy utworzyć e-faktury poprzez wykonanie operacji **Tworzenie e-faktur**. Jeśli zmienia się status na faktury papierowe, powiązane z nimi e-faktury zostaną usunięte z programu Symfonia e-Dokumenty.

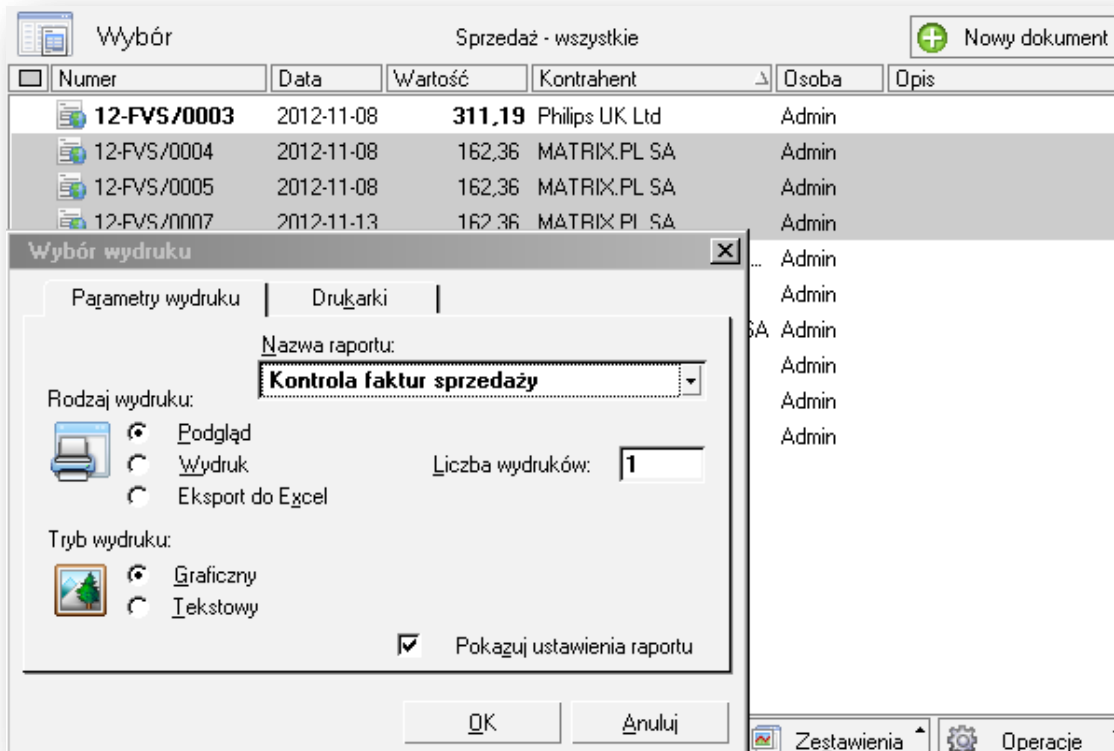
Wersja 2013.1

● Kontrola biznesowa

Dodano narzędzie wspierające księgowość w przedstawieniu przebiegu transakcji. Jest to zestawienie wykonywane dla dokumentów programu handlowego, z możliwością exportu do programu MS Excel.

Zmiany w przepisach dotyczących VAT są rozległe i dotyczą wielu aspektów ewidencji podatkowej każdego przedsiębiorcy. Wejście ich w życie w dwóch terminach dodatkowo zwiększa prawdopodobieństwo błędów ewidencyjnych oraz ryzyko niezgodności. Dlatego szczególnie wzrasta znaczenie wewnętrznych kontroli prowadzonej ewidencji podatkowej. Symfonia Faktura dostarcza niezastąpione narzędzia – specjalne **raporty**, pozwalające na weryfikację ewidencji w oparciu o przebieg procesów biznesowych. Umożliwiają one kontrolowanie prawidłowości transakcji firmy oraz pozwalają dobrze przygotować się na wyjazd audytu lub kontroli skarbowej.

Raporty wskazują powiązania między dokumentami operacji handlowych i płatności - okno pojawia się po wybraniu grupy dokumentów w **Kartotece sprzedaży** i kolejno przycisku **Zestawienia** oraz polecenia **Wykonaj raport**. Dostępne są: **Kontrola faktur sprzedaży** i **Kontrola faktur sprzedaży z pozycjami**, która uwzględnia poszczególne pozycje śledzonego dokumentu handlowego. Można je również wyeksportować do arkusza kalkulacyjnego.



Raporty te można wykonywać po nadaniu prawa **Wykonywanie raportów kontroli biznesowej** w karcie **Ustawienia** - Prawa w zakresie uzyskiwania informacji.

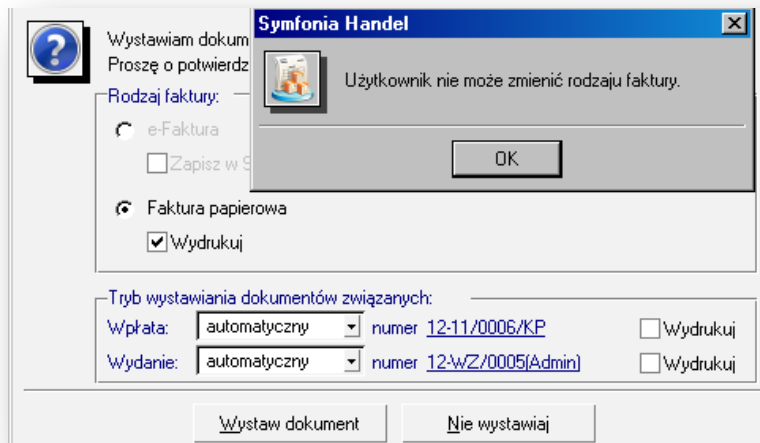
● E-faktury - Zgoda domniemana

Umożliwiono wystawianie dokumentów w formie elektronicznej w zależności od wyboru pracy w trybie zgody domniemanej lub zgłoszenia przez kontrahenta sprzeciwu.

W wersji 2013.1 program Symfonia Faktura dostosowuje obsługę przesyłania dokumentów elektronicznych do zmian prawnych z tym związanych. W programie Symfonia e-Dokumenty dodano w tym celu parametr pracy **Zgoda domniemana** oraz **Typy umowy kontrahenta: Zgoda i Sprzeciw**. W zależności od tych parametrów w różny sposób przebiega wystawianie dokumentów w Fakturze. Jeśli wybrano pracę w trybie **Zgody domniemanej**, program proponuje wystawienie e-faktury dla każdego kontrahenta który nie wyraził **Sprzeciwu**.

1. Wyłączona **Zgoda domniemana**:

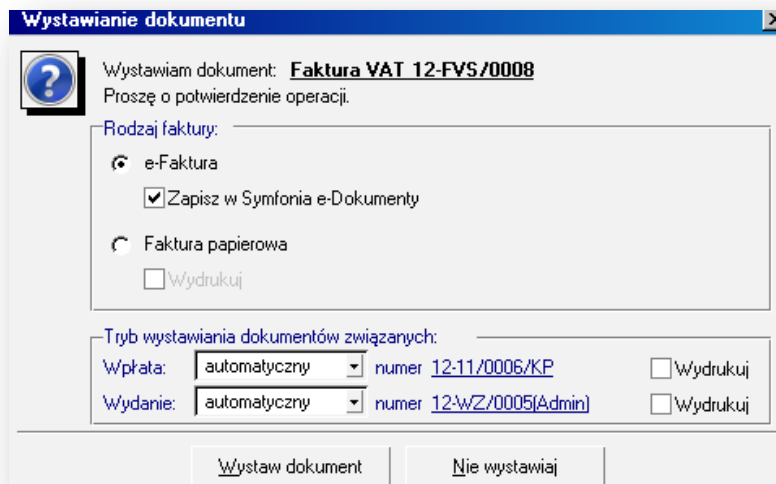
- a. W programie Symfonia Faktura zmienia się okno **Wystawianie dokumentu**. Jeśli w danych kontrahenta w dacie podanej jako data wystawienia faktury obowiązuje jakakolwiek umowa o typie **Zgoda** - program podpowiada wystawienie e-faktury. Można jednak wybrać wydruk faktury papierowej (zależy to od uprawnień w Symfonia e-Dokumenty).
- b. Jeśli w danych kontrahenta w dacie podanej jako data wystawienia faktury nie obowiązuje żadna umowa o typie **Zgoda** lub obowiązuje umowa o typie **Sprzeciw** - program podpowiada wystawienie faktury papierowej bez możliwości wyboru e-faktury.



2. Włączona Zgoda domniemana:

Przy braku **Sprzeciwu** jest zawsze podpowiadana e-faktura, można jednak wybrać wystawienie faktury w formie papierowej (zależy to od uprawnień w Symfonia e-Dokumenty). Każda e-faktura jest wysyłana na adres email z umowy lub z danych w oknie kontrahenta. Jeśli w programie nie ma tych danych, pojawia się okno z prośbą o podanie danych do wysyłki.

Dodatkowo, przy współpracy z serwisem miedzyfirmami.pl i przy włączonym w programie Symfonia e-Dokumenty parametrze pracy **wysyłaj e-faktury do wszystkich kontrahentów**, jest możliwość wysyłki e-faktur za pośrednictwem serwisu miedzyfirmami.pl, nawet dla kontrahentów niezarejestrowanych w serwisie. Służy do tego parametr programu Symfonia e-Dokumenty **Wysyłaj e-faktury do wszystkich kontrahentów**. E-faktura będzie wysyłana wówczas do serwisu miedzyfirmami.pl, a na adres e-mail z umowy indywidualnej lub adres e-mail kontrahenta bądź wskazany adres e-mail będzie wysłany link do pobrania dokumentu.



Wydruk raportu Faktura uproszczona sprzedaży

Dodano nowe wydruki raportów sprzedaży - Dokument uproszczony.

W oknie wystawiania dokumentu sprzedaży (przycisk **Drukuj** → okno **Wybór wydruku dokumentu**) można wybrać z listy **Nazwa raportu** polecenie **Dokument... uproszczony**.

Domyślnie dokument prezentuje jedynie niezbędne (w świetle ustawy) dane podstawowe - dane sprzedawcy oraz numer NIP nabywcy i pozycje dokumentu z kwotami. W pozycji dokumentu znajduje się nazwa towaru/usługi, a stawka VAT - tylko gdy są różne stawki dla pozycji dokumentu lub gdy stawka VAT jest korygowana.

Po zaznaczeniu pola **Pokazuj Ustawienia raportu** otwiera się okno ustawień wydruku z polami wyboru pozostałych parametrów przygotowywanego raportu.

UWAGA: Pole **Stopka VAT** ustawień wydruku – jeśli na dokumencie są różne stawki VAT, to NIE powinno się tego pola odznaczać (pole jest domyślnie zaznaczone).

● Zmiana treści wydruku dokumentu Pro forma

Dostosowano treść wydruku dokumentów Pro Forma do zmian przepisów.

Nowe przepisy znoszą obowiązek opisywania faktury jako **Faktura VAT**. Skoro zatem każda faktura, bez względu na jej opis, może być uznana za pełnoprawny dokument VAT, trzeba wyróżnić faktury, które nie zostały wystawione w celu podatkowym, np. **Pro forma**. Dzięki temu nabywca nie zaewidencjonuje takiej faktury jako zakup i nie będzie miał podstawy do naliczenia podatku VAT.

Zmiana w przepisach może nie być zauważona przez klientów. Dlatego też na wydruku dokumentów sprzedaży drukowanych z bufora z napisem **Pro Forma** dodano tekst "Niniejszy dokument nie jest fakturą w rozumieniu Ustawy z dnia 11 marca 2004 r. o podatku od towarów i usług (Dz. U. 2004 nr 54 poz. 535)."

Dodatkowo zalecamy korzystanie z możliwości ukrycia stopki VAT na wydrukach **Pro forma** i **Zamówień obcych złotychkowych**. Jest to zabezpieczenie przed konsekwencjami przepisu, który mówi że każda kwota podatku wykazana na fakturze powinna być wykazana w ewidencji.

Jeżeli wystawiony **dokument zamówienia** drukowany jest jako **Pro forma** (nie z bufora), to zalecamy umieszczenie w **notatce** przykładowo treści: "Niniejszy dokument nie jest fakturą w rozumieniu Ustawy z dnia 11 marca 2004 r. o podatku od towarów i usług (Dz. U. 2004 nr 54 poz. 535)."

pieczęć firmy		Faktura VAT		Nr 12-FVS/0001	
		2012-11-08 Warszawa data i miejsce wystawienia dokumentu		2012-11-08 data sprzedaży	
Sprzedawca: tes Adres:			Nabywca: rew3rfwetwrf Adres:		
Forma płatności: gotówka			Termin płatności: 2012-11-08		
tytuł	ilość	jednostka	wartość netto	wartość brutto	stawka VAT
1 dedede	1	szt	888,00	888,00	23%
Razem do zapłaty: 1 092,24 PLN			Pozostało do zapłaty: 1 092,24 PLN		
Słownie: jeden tysiąc dziewięćdziesiąt dwa złote dwadzieścia cztery grosze					
imię, nazwisko i podpis osoby upoważnionej do odebrania dokumentu			imię, nazwisko i podpis osoby upoważnionej do wystawienia dokumentu		
Niniejszy dokument nie jest fakturą w rozumieniu Ustawy z dnia 11 marca 2004 r. o podatku od towarów i usług (Dz. U. 2004 nr 54 poz. 535).					

● Pozostałe zmiany

Poprawiono wyszukiwanie towarów podczas dodawania pozycji w dokumencie.

Wersja 2013

● Obsługa przelewów elektronicznych

W wersji 2013 program Faktura zapewnia obsługę płatności elektronicznych i współpracę z bankami przy wymianie zleceń płatności i odbieraniu wyciągów. Operacje te są możliwe dzięki współdziałaniu programu Faktura z programem e-Dokumenty.

Grupowe zlecenie przelewów elektronicznych przebiega następująco:

- wybór danych z kartoteki dla grupowej operacji zlecenia przelewów,
- podanie parametrów operacji grupowej,
- przygotowanie przelewów i zapisanie ich w e-Dokumentach,
- zarejestrowanie informacji o zleceniu przelewów,
- pokazanie listy przygotowanych przelewów do podglądu i do uzupełnienia brakujących danych.

Program na podstawie danych zarejestrowanych w Fakturze może wypełniać i podpisywać większość atrybutów przelewów.

Właściwości przelewów elektronicznych:

- obsługa wielu rachunków bankowych firmy,
- obsługa rachunków bankowych dedykowanych dla odpowiedniego podatku,
- rachunki bankowe na podstawie rejestru pieniężnego, schematów przelewów,
- data przelewu na podstawie przyszłego terminu płatności,
- kwota przelewu na podstawie nierozliczonej kwoty rozrachunku, kwoty do wypłaty, naliczonego podatku, sumowana na podstawie wielu rozrachunków jednego odbiorcy,
- pole Tytułem wypełniane na podstawie szablonu, numeru dokumentu związanego z rozrachunkiem,
- zgrupowanie przelewów dla jednego odbiorcy zbiorczo na jednym przelewie.

Nowe operacje grupowe kartoteki Pieniądze

Obsługa kartoteki Pieniądze została wzbogacona o operacje grupowe związane z przelewami elektronicznymi.

Zlecenie e-Przelewów

Operacja grupowa za pomocą której można zlecić przelewy elektroniczne dla wybranych nierozliczonych zobowiązań.

Pokaż e-Przelewy

Otwiera okno przelewów elektronicznych w programie Symfonia e-Dokumenty prezentując listę e-Przelewów, dla zaznaczonych zobowiązań w Fakturze.

Pokaż operacje bankowe

Otwiera okno operacji bankowych w programie Symfonia e-Dokumenty i listę zaimportowanych do Faktury operacji bankowych.

Aktualizuj status e-Przelewów

Operacja pozwala zaktualizować stan nierozliczonych zobowiązań w programie Faktura. Po usunięciu przelewu elektronicznego w e-Dokumentach, za pomocą tej operacji odświeżana jest lista dokumentów w Fakturze (po wykonaniu operacji znika ikonka e-Przelewu w Fakturze).

Numer	Data	Warto...	Kontrahent	Osoba	Opis
10-12-07/...	2010-12-07	-2 133,94	Ulrich von J und S...	Admin	
10-12-13/...	2010-12-13	12 673,36	Kornex sp. z o.o.	Admin	
10-12-17/...	2010-12-17	-11 230,60	Mechaniczeskij O...	Admin	
10-12-20/...	2010-12-20	2 000,00	Elektron sp. z o.o.	Admin	
10-12-23/...	2010-12-23	942,17	Philips UK Ltd	Admin	
10-DEX/...	2010-12-29	4 284,72	Mechaniczeskij O...	Admin	
10-FVZ/...	2010-12-29	-6 167,81	AGD Adam	Admin	
11-01-03/...	2011-01-03	2 000,00	Elektron sp. z o.o.	Admin	
12-FVS/...	2012-06-19	162,36	AGD Adam	Admin	
12-FVS/...	2012-06-19	311,19	AGD Adam	Admin	
12-06-19/...	2012-06-19	717,09	AGD Adam	Admin	
12-06-20/...	2012-06-20	162,38	BIZNESPARTNER	Admin	

Import operacji bankowych (menu Firma)

Operacje bankowe można zaimportować do kartoteki pieniędzy jako wpłaty lub wypłaty. Na podstawie numeru rachunku bankowego następuje automatyczny wybór kontrahenta.

Podstawą do rejestracji dokumentów pieniężnych w programie Faktura są zatwierdzone operacje na rachunku bankowym. Program Symfonii importuje te operacje i na ich podstawie uzupełnia swoje kartoteki.

Wybranie polecenia **Import operacji bankowych** z menu **Firma** programu rozpoczyna import danych operacji bankowych z programu Symfonia e-Dokumenty do kartoteki pieniędzy. Aby operacja była możliwa, rachunek bankowy dla którego będą importowane dokumenty płatności musi być zdefiniowany w programie Faktura (nie może to być rachunek walutowy). W przeciwnym wypadku operacja bankowa nie zostanie zaimportowana.

Podczas importu operacji bankowych są one rozliczane z nierozliczonymi rozrachunkami, o ile program może jednoznacznie zidentyfikować rozliczany rozrachunek. Dla sytuacji niejednoznacznych jest dostępna operacja rozliczania rozrachunków.

Jeżeli nazwa kontrahenta lub jego rachunek bankowy w Fakturze będzie zgodny z nazwą lub kontem znajdującym się na operacji bankowej, program handlowy podpowie kontrahenta na dokumencie płatności. Jeżeli powyższe dane nie będą zgodne, dane kontrahenta należy uzupełnić wybierając go z kartoteki.

Po imporcie operacji bankowych, w kartotece **Pieniądze** pojawią się dodane dokumenty - odpowiednio **wpłat** i **wypłat**.

● Zmiany w oknie rozrachunku

Operacje związane z przelewami elektronicznymi dostępne są również w oknie Rozrachunek.

Pokaż e-Przelewy dostępne (także menu kontekstowe)

Otwiera w programie Symfonia e-Dokumenty okno przelewów elektronicznych zdefiniowanych dla tego rozrachunku. Jeżeli jest to jeden przelew elektroniczny - otwiera się jego formatka, a jeśli jest ich więcej niż jeden - otwiera się lista e-Przelewów.

Zleć e-Przelew (także menu kontekstowe)

Program zleca e-Przelew dla rachunku dla którego będzie wystawiony rozrachunek, na kwotę pozostałą do rozliczenia z rozrachunku. Program nie pilnuje wartości zleconych przelewów - można zlecić kwotę większą niż kwota na rozrachunku zmieniając wartość na formatce przelewu z programu e-Dokumenty. Do pola *Tytułem* na przelewie przenoszony jest numer dokumentu obcego. Terminem realizacji jest termin płatności.

The screenshot shows a software window titled 'Rozrachunek' with a toolbar containing 'Zapisz' and 'Anuluj'. Below the toolbar are tabs: 'Szczegóły', 'Załączniki', 'Linki', 'Dokumenty powiązane', and 'Historia'. The main content area is divided into three sections:

- Dane wystawcy:** Nr rachunku: 98 7123 2323 4455 4387 6512 34; Nazwa: Firma Demonstracyjna; Ulica: Bazyliańska 19/5; Kod pocztowy: 22-400; Miejscowość: Zamość.
- Dane odbiorcy:** Nr rachunku: 14 2003 1063 4654 6272 7000 11; Nazwa: AGD Adam; Ulica: Wąska 90/; Kod pocztowy: 22-400; Miejscowość: Zamość.
- Szczegóły płatności:** Tytułem: 341/10; Kwota (PLN): 6 167,81; Termin realizacji: 2012-06-20; Do akceptacji.

Zmiany w oknie kontrahenta

Przelewy elektroniczne można przeglądać oraz zlecać również w oknie kontrahenta.

Pokaż e-Przelewy (także menu kontekstowe)

Otwiera w programie Symfonia e-Dokumenty okno przelewów elektronicznych zdefiniowanych dla tego kontrahenta. Jeżeli jest to jeden przelew elektroniczny - otwiera się jego formatka, a jeśli jest ich więcej niż jeden - otwiera się lista e-Przelewów.

Zleć e-Przelew (także menu kontekstowe)

Umożliwia zlecenie przelewu dla wybranego kontrahenta, pracownika lub urzędu z okna danych kontrahenta, pracownika lub urzędu. Przelew zostanie wypełniony danymi kontrahenta, rachunkiem bankowym kontrahenta, danymi firmy i rachunkiem bankowymi firmy (podanym w ustawieniach programu).

Jeśli domyślny rachunek firmowy nie jest obsługiwany elektronicznie lub użytkownik nie ma do niego prawa, aplikacja go nie wypełni (pozostanie pusty do uzupełnienia przez użytkownika w oknie przelewu w programie e-Dokumenty).

The screenshot shows a window titled "Bank PKO SA" with the following fields and sections:

- Bank PKO SA** (ul. Kredytowa 10, 00-038 Warszawa, rej. mazowieckie, kraj: PL)
- NIP: *NIP*, REGON: *REGON*, PESEL: *PESEL*
- Warunki sprzedaży:** limit kredytu: *Kwota*
- Kontakty:** *Imię*, *Nazwisko*
- Telefon 1, Telefon 2, fax: *Fax*, e-mail: *E-mail*
- strona WWW: *Strona WWW'*
- Context menu: Pokaż e-Przelewy..., Zleć e-Przelew...
- Navigation bar: Kontrahent, Parametry, Pozostałe, Zestawienia, Operacje

Zmiany w rejestrze płatności

Istnieje możliwość wprowadzenia wpłaty/wypłaty do rejestru pieniężnego.

W oknie **Płatności** można obecnie z listy rozwijanej dostępnej po kliknięciu piktogramu obok pola **Kod kontrahenta** wybrać dodatkowo opcję **Rejestr**. Pozwala to na zlecenie przelewów do e-Dokumentów z poziomu: **zobowiązania, kontrahenta** (pracownika, urzędu) lub **rejestru**.

Można zarejestrować przykładowo operację przelewu elektronicznego z innego rachunku własnej firmy a nie od kontrahenta. Kwotę tego dokumentu należy wpisać ręcznie.

Nowa opcja w zestawieniu Należności i zobowiązania

Wiekowanie należności i zobowiązań można teraz wykonać na konkretny dzień.

W oknie zestawienia **Należności i zobowiązania za okres** dostępnym w **Zestawieniach** w kartotece pieniędzy dodano nową opcję: **Zestawienie na dzień**. Pozwala to na wybranie z rozwijanego kalendarza daty **'na dzień'** przygotowania zestawienia przez program.

Reorganizacja w menu Ustawienia

Poprawiona została ergonomia ustawień parametrów pracy.

Aby ujednolicić strukturę poleceń dostępnych w menu **Ustawienia** wprowadzono zmiany umiejscowienia grupy ustawień dotyczących **Parametrów pracy** firmy. Zostały one wydzielone z okna **Danych firmy** bezpośrednio na gałązkę **Ustawień**, co zapewnia większą ergonomie pracy z programem.

Odświeżony interfejs użytkownika

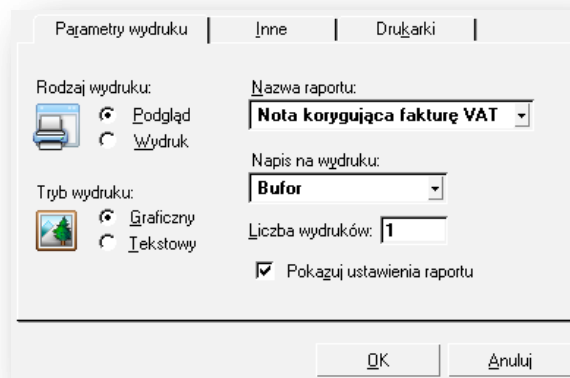
Rozwój wizerunkowy programu obejmuje odświeżenie interfejsu użytkownika. Wymieniona została ikona desktopowa programu, odświeżono ikony aplikacyjne, dodano możliwość zmiany schematu kolorów aplikacji.

Jako domyślny dostępny jest schemat charakterystyczny dla linii Symfonia. Istnieje możliwość ustawienia schematu Systemowego korzystającego z ustawień systemu Windows.

Noty korygujące

Aby umożliwić sprzedawcom towarów i usług korektę omyłek dotyczących danych sprzedawcy, danych nabywcy i oznaczeń towaru/usługi, dodano możliwość drukowania korekt w układzie not korygujących do wybranych dokumentów.

Po wystawieniu dokumentu korekty należy wybrać przycisk **Drukuj** i z listy rozwijanej – nazwę raportu **Nota korygująca**.



W kolejnym oknie **Ustawienia wydruku noty korygującej** należy ustalić zmiany treści korygowanej i treści prawidłowej i pozostałe parametry noty. W ustawieniach wydruku noty należy wskazać pozycje podlegające korekcie i nanieść zmiany w oknie **Treść korygowana/Treść prawidłowa**. Obie treści tworzone są na podstawie informacji wskazanych przez użytkownika i wpisanych przez niego ręcznie. Numer kolejny noty, data wystawienia, dane wystawcy, dane adresata, dane z dokumentu korygowanego (numer, daty wystawienia i sprzedaży, sprzedawca, nabywca) przenoszone są automatycznie na wydruk noty. Wskazane informacje są uwzględniane przy tworzeniu treści korygowanej i prawidłowej do czasu pierwszej zmiany jednej z utworzonych treści. Można dowolnie zmieniać oraz dodawać własny tekst zarówno w treści korygowanej jak i prawidłowej i umieszczać dodatkowe istotne informacje na wydruku noty.

Tekst od początku wiersza do separatora złożonego z czterech kropek interpretowany jest jako **opis** i drukowany na raporcie innym krojem pisma niż główne dane. Drukowane są tylko pozycje, w których zmieniono opisy towarów i usług.

Informacje o osobie wystawiającej i odbierającej notę, stopka oraz uwagi drukowane są na podstawie treści pobranych z zakładki **Inne** okna **Wybór wydruku dokumentu**.

Zmiany wyszczególnione w sekcji 'Treść korygowana / Treść prawidłowa'

<input checked="" type="checkbox"/> Nazwa sprzedawcy	<input checked="" type="checkbox"/> Nazwa nabywcy	<input type="checkbox"/> Nazwa odbiorcy	<input checked="" type="checkbox"/> Data sprzedaży
<input checked="" type="checkbox"/> Dane adresowe sprzedawcy	<input checked="" type="checkbox"/> Dane adresowe nabywcy	<input type="checkbox"/> Dane adresowe odbiorcy	<input checked="" type="checkbox"/> Rejestr i forma płatności
<input checked="" type="checkbox"/> NIP sprzedawcy	<input checked="" type="checkbox"/> NIP nabywcy		
<input type="checkbox"/> Opis dokumentu	<input type="checkbox"/> Zmienione opisy pozycji		
<input type="checkbox"/> Notatka dokumentu			
<input checked="" type="checkbox"/> Drukuj opis typu jako nazwę dokumentu			

Ustawienia symbolu graficznego Treść korygowana / Treść prawidłowa

● Nowy raport pomocniczy

Raport jest pomocny przy odtwarzania kopii bezpieczeństwa, które nie zostały zrobione jednocześnie i status dokumentów w programie handlowym i w e-Dokumentach jest różny.

W takim przypadku operacji zaznaczonych jako 'zaimportowane' nie widać w oknie importu. Raport pozwala zaznaczyć operacje bankowe (zaznaczone jako "zaimportowane" nie pojawią się ponownie w oknie importu) lub odznaczyć (umożliwi to ich import w programie handlowym).

